



Latvijas Nacionālais
arhīvs



VĒSTURES UN
SOCIĀLO ZINĪBU
SKOLOTĀJU
BIEDRĪBA

LATVIJAS
SKOLAS **SOMĀ** | Latvija
100 

**Dzimtas un valsts vēstures pētīšana
dokumentos**
**Programmas *Latvijas skolas soma*
metodiskā materiāla mācību uzdevumi
10. - 12. klasēm**

Mag. phil. Evi Daga – Krūmiņa
Mag. hist., Mag. paed. Liene Ozoliņa

Saistība ar vidējās izglītības standartu

Sociālā un pilsoniskā mācību joma, optimālais apguves līmenis:

- S.O.1.6. Izmantojot piemērus no pagātnes un tagadnes, diskutē par nacionālās identitātes lomu valstiskās identitātes veidošanā, valstsgribas, valstiskuma un nepārtrauktības stiprināšanā.
- S.O.6.1. Salīdzina informācijas avotu daudzveidību pēc noteiktiem kritērijiem, nosaka to uzticamību. Apkopo šo informāciju un secina. Izmanto uzticamos avotos gūto informāciju saviem mācību mērķiem.

Ministru kabineta noteikumi Nr. 416. Noteikumi par valsts vispārējās vidējās izglītības standartu un vispārējās vidējās izglītības programmu paraugiem. 3. pielikums. Pieejams: <https://saite.lv/ktzDG>

Vēsturiskais konteksts

Parlamentārās demokrātijas posms Latvijas pirmajā neatkarības periodā

Satversmes sapulces ievēlēšana 1920. gada 1. maijā

K. Ulmaņa autoritārajam apvērsumam 1934. gada 15. maijā

Satversmes sapulces
vēlēšanas
1920. gada 17.–18. aprīlī

Satversmes pieņemšana
1922. gada 15. februārī

Saeimas pirmā
sēde 1922. gada
7. novembrī

Latvijas starptautiskā
atzīšana *de iure*
1921. gada
26. janvārī

Satversmes sapulce
pieņēma “Likumu
par Saeimas
vēlēšanām”
1922. gada
9. jūnijā

Valsts varas konstitucionālās institūcijas

Latvijas
pilsoņu
kopums

Saeima

Valsts
prezidents

Ministru
Kabinets

Valsts
kontrolē

Tiesa

Satversme

(pamatlikums, konstitūcija)

Uzdevumi

Izlasi Latvijs Nacionālās enciklopēdijas šķirkli un Satversmes tekstu un aizpildi tabulu!

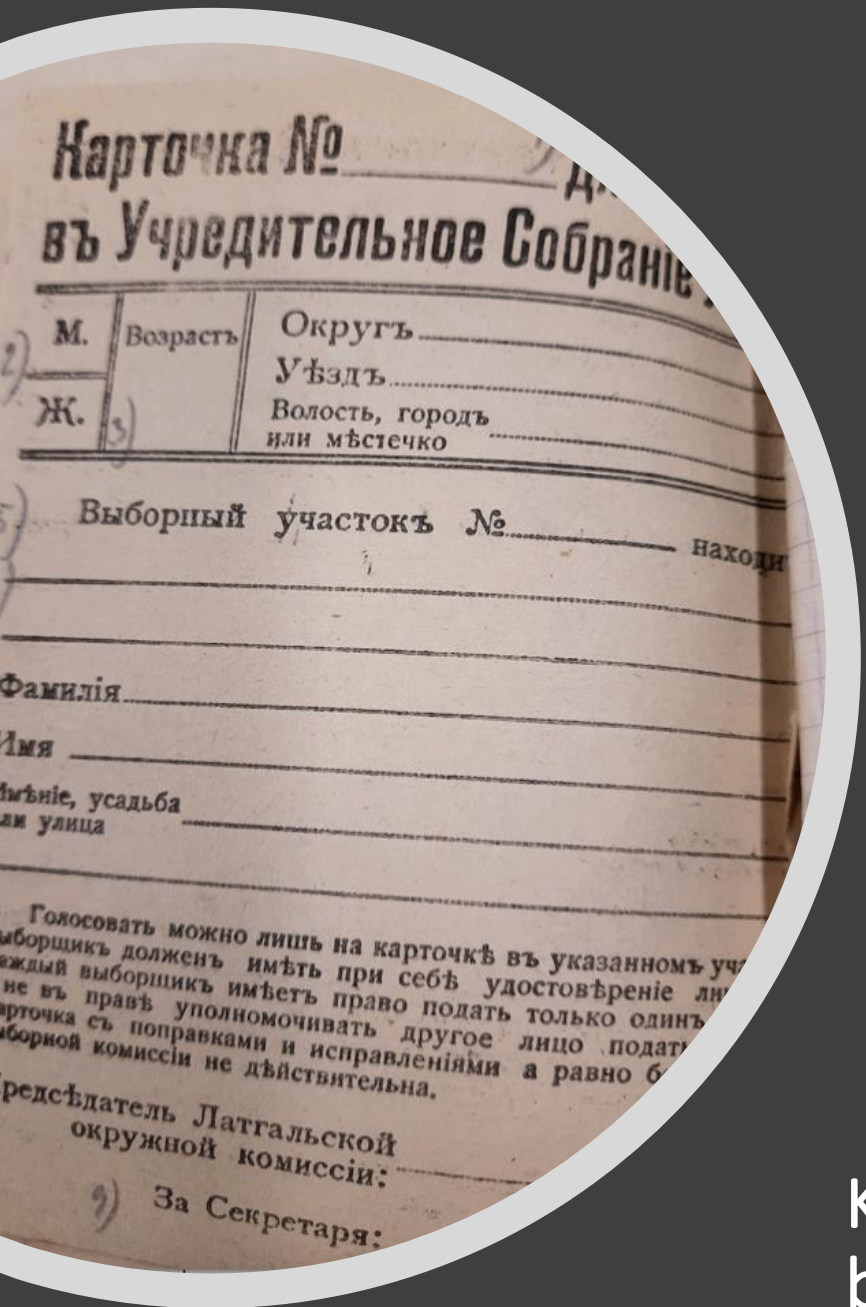
Šķirklis pieejams šeit: Pleps J., Plepa D. "Latvijas Republikas Satversme". Nacionālā enciklopēdija. <https://enciklopedija.lv/skirklis/100866-Latvijas-Republikas-Satversme> (skatīts 10.12.2021).

Satversmes teksts pieejams šeit: Latvijas Satversmes Sapulce. Latvijas Republikas Satversme. Pieejams: <https://likumi.lv/ta/id/57980-latvijas-republikas-satversme> (skatīts 10.12.2021).

Jautājums	Atbilde
Kāds ir Satversmes mērķis un funkcijas?	
Kuru valstu konstitūciju darbības principi tika iestrādāti Satversmē?	
Kādi varēja būt iemesli tam, ka tika izvēlētas tieši šo valstu konstitūcijas?	
Kādi ir Satversmes pamatprincipi?	
Kādu piemēru katram pamatprincipam vari atrast Satversmes tekstā?	

Izvērtē 10.-15. lapā esošo vēstures avotu ticamību. Darba veikšanai izmanto atgādni, kurā ir ietverti svarīgākie vēstures un informācijas avotu izvērtēšanas kritēriji.

Atgādne pieejama šeit: Skola2030. Vēsture II Padziļinātā kursa programmas paraugs vispārējai vidējai izglītībai. 39.lpp. Pieejams: <https://mape.skola2030.lv/resources/5433>



LNA LVVA fonda nr. 5486., apraksts nr. 2., lieta nr. 1., 75.lpp.

LNA LVVA fonda nr. 5486., apraksts nr. 2., lieta nr. 22., 48.lp.

Kāpēc Latvijas Satversmes sapulces vēlēšanu kartiņas bija arī latgaliešu un krievu valodās?

Kādi bija trīs galvenie Latvijas Satversmes sapulces vēlēšanu komisiju darbības principi?

LNA LVVA fonda nr. 5486., apraksts nr. 2., lieta nr. 1., 14.-16.lpp.

Instrukcijas Apgabalu Satversmes Sapulces
Vēlēšanu Komisijām. M
1 (1-18. martam)

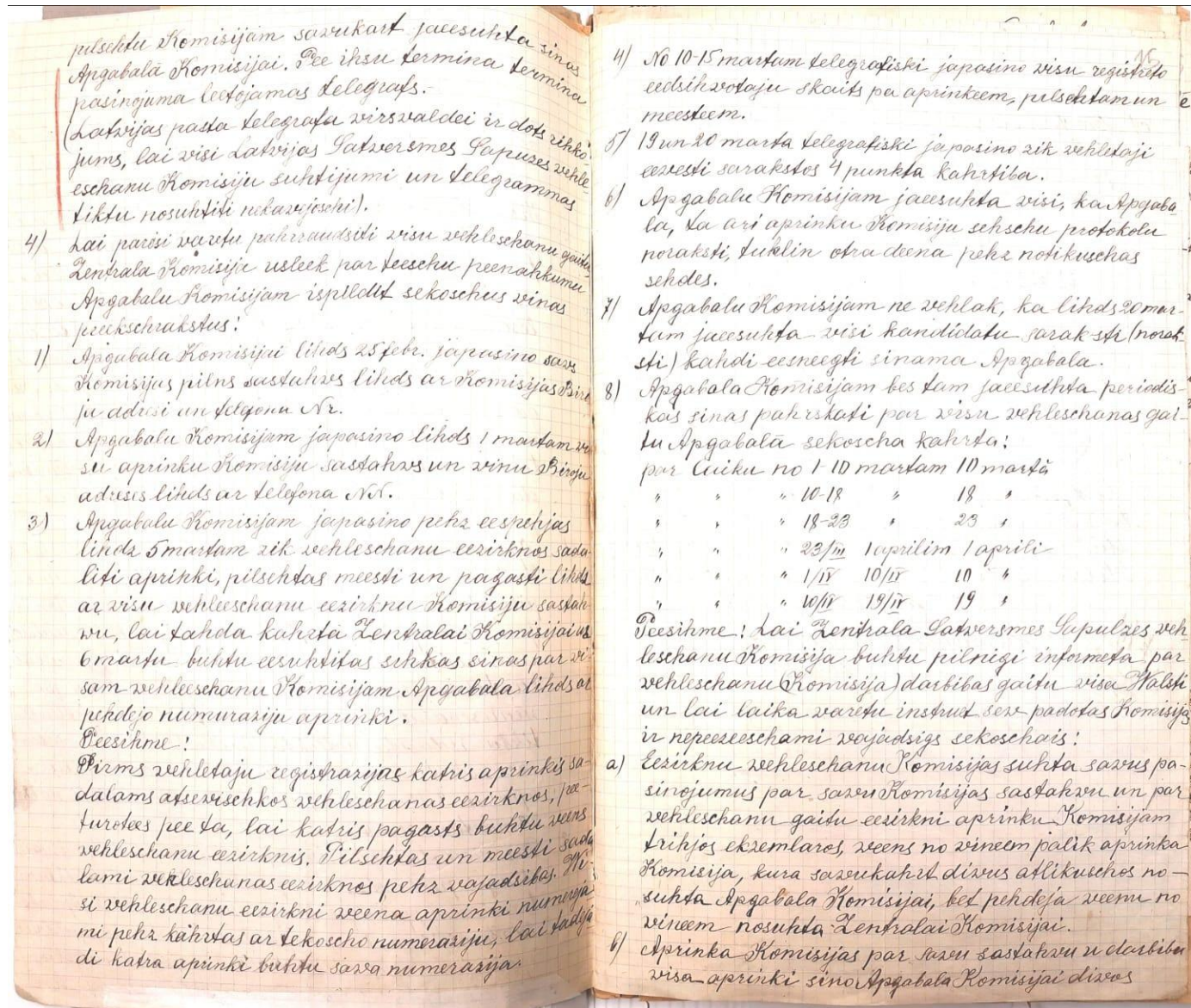
1) Uz Tautas Pilsdomes Pēcņemta likuma 14. paragrafa pamata
Lentkale Vēlēšanu Komisija vada vēlēšana-
nas visa Valstī. Tāho usdevimui veikt Lentkale
Komisija var tikai tad, kad viņa vispusīgi un
pilnīgi informēta par atsevišķu apriņu, pilsē-
tu un meestu vēlēšanu Komisiju darbību.
Ar visam minētam Komisijam Lentkalei vē-
lēšanu Komisijai nav iespējams rasturēt teeschu-
sakaros tehnisku eemestu dehl. Tādēhl Lentka-
lēškomisija stahjas teeschos sakaros veenigi ar Ap-
gabalu vēlēšanu Komisijām un tikai izskūm-
umu gadījumos (steidsamu darisehamu notā kr-
toschonai un stēhidigu jādājieru uschkurschamāi
starp Apgabala un parohjam Komisijām.) arī ar
parohjam komisijām.

2) Apgabala Komisijām turpiti ir jāusku vissescha-
ke sakari ka ar apriņu la pagastu, meestu un
pilsētu vēlēšanu Komisijām. Apgabala Komis-
ijām jāruhpējas par to, lai visa Apgabala vēlēš-
anos norisētu likumā minētā kārtībā, un lai
ka tiktu eesehrotē visi likumige termini pe-
vēlēšanu sagadāroschunas d. i. lai registrācija
tiktu isdarīta noteikta laika (no lapm. 8. martam),
saraksti teek sastādīti lihds 18. martam (laika
apm. no 8-18. martam), saraksti tiktu islikti no 18-
23. martam u. t. t.

3) Par visu darbību sīhki jāsi no Lentkalei Komisijai,
stingri peeturātes pe apkschā minētam noteikteem
termineem, pehdeje stingri jāeesehro visa Apgaba-
la Komisijām, kuram puseham jānoleek ih paschi ter-
mini (eesehrojot no Lentkalei Komisijas d. noteiktos
terminus) kuros apriņu, pagastu, meestu un

Kādi bija trīs galvenie Latvijas Satversmes sapulces vēlēšanu komisiju darbības principi?

LNA LVVA fonda nr. 5486., apraksts nr. 2., lieta nr. 1., 14.-16.lpp.



Kādi bija trīs galvenie Latvijas Satversmes sapulces vēlēšanu komisiju darbības principi?

LNA LVVA fonda nr. 5486., apraksts nr. 2., lieta nr. 1., 14.-16.lpp.

Instrukcijas Apgabalu Satversmes Sapulces
Vēlēšanu Komisijām. M
(1-18. martam)

1) Kā Tautas Pārvaldes Kārtuma likuma 14. paragrafa pamata
Lēnhalas Vēlēšanu Komisija vada vēlēšana-
ras visa Halsti. Šo uzdevumu veikt Lēnhalas
Komisija var tikai tad, kad viņa vispusīgi un
pilnīgi informēta par visiem apriņķu, pilsetu
un meestu vēlēšanu Komisiju darbību.
Ar visam minētam Komisijam Lēnhalai vē-
lēšanu Komisijai nav iespējams uzstāt sešus
sakarus tehnisku eesmeslu dehl. Tādēhl Lēnha-
las Komisija stahjas seškos sakarus veerīgi ar Ap-
gabalu vēlēšanu Komisijām un tikai izskūm-
umu gadījumos (steidsamu darīšanu nokaher-
tošonai un stihdīgu jādajiem issekhvščanai
starp Apgabala un parohjām Komisijām.) arī ar
parohjām komisijām.

2) Apgabala Komisijām turpsti ir jāstah vissešha-
ke sakari ka ar apriņķu la pagastu, meestu un
pilsetu vēlēšanu Komisijām. Apgabala Komis-
ijām jāruhpējas par to, lai visa Apgabala vēlēšha-
anos norīktu likumā minētā kahrtība, un lai
ka tiktu eesehnoti visi likumīge termīni pe
vēlēšanam sagadavščunas t. i. lai registrācija
tiktu isdarīta noteikta laika (no 1. apr. 8. martam),
saraksti tiek sastahdīti lihds 18. martam (laika
apr. no 8-18. martam), saraksti tiktu islikti no 18-
23. martam u. t. t.

3) Par visu darbību sīki jāstah Lēnhalai Komisijai,
stingri peeturoties pee apsechā minētam noteiktam
termīnem, pehdepe stingri jāeesehro visa Apgaba-
la Komisijām, kuram puseham jānoslekh is pusechā ter-
mīni (eesehrojot no Lēnhalas Komisijas t. noteiktos
terminus) kuros apriņķu, pagastu, meestu un

SATVERSMES SAPULCES VEHLŠOHANU KOMISIJAS
 prezidija sēdēs protokols Nr. 8 cārta 1920. g.
 Pēdējie: Rīgas, Bārīša, Kārīša, Holmanis, Skujerāts un
 Sīdors. Valdības? un citi. 11. lappuse?

1) Atvērt Rīgas Pilsētas Sociālās Apgādības
 nodalī 21000 rub. awansu kuzeru ispatowachanci.

2) Kemeru maatu sodsihwotaju luhgumu ischkirot, ka
 Kemeru maatu Kursemu dalas sodsihwotaji war wch-
 let kopā ar Kemeru Widoemes dalas sodsihwotajiem
 tikai tani gadījumā, ja Kemeru Kursemu dalas nos-
 tilpat kahdā Kursemu pagastā. Scho lehmumu pasinet
 Widoemes un Sengales Apgabalu Komisijām.

3) Latgales wehleschuru Komisijas darbineskeem ismō-
 sēt Jardsības pesamku 25% leslumā. Lehmumu likt
 preekchā Komisijas apstiprinachani.

Deenas, kuras Komisijas lozekli pawada komandojumē,
 usskatit par sehschu deenām.

4) Pasinet tesa pagostem, kuri okupeti un nosar peeda-
 litees Satweremes Sapulzes wehleschanda, schinis
 pagostēs wehleschanas notika tuhlin pehr scho Lat-
 wijes dalu atwabinasachanas, pehlaischot tur wehlesch-
 anas ari tad, ja pērkchā Latwijē wehleschanas jau buhtu
 notikuschas. Lehmumu apstiprinat Komisijā.

5) Greestees ar protestu pes Iguunijas Satweremes Sapul-
 zes par wehleschuru trauzesachanu okupētās Apgabalās.
 Protesta tekstu sastādīt udewa Bankowem un Holmanim
 Lehmumu zelt preekchā Komisijas apstiprinachani.

6) Sengales Apgabala Komisijai peschkirot 10000 rublu
 leslu awansu.

7) Armijas wehlescheru Komisijas lozekleem maksēt 25 rub.
 par deenu un komandojumu laikā 3% par deenu rehkinot
 no 750 rub. mēnesī.

8) Pilnwarot Barkawu noskuihrot awansu jautajumu armijas
 wehleschuru Komisijai.

9) Greestees pe Apgādības Ministrijes ar luhgumu isneert
 1500 puđu papira wehleschuru wajadsībām.

8) Ilukstes printka Komisijai isneegt awansu 500 rub.

9) Instrukziju "A" nodrukāt 1000 eksemplarōs,

10) Atlihdsinot komandejamām personām isdewumus par telpām,
 II) Pilnwarot Latgales Apgabala Komisiju eezelt eezirknu
 Komisijas Latgalē. Scho lehmumu apstiprinat Komisijā.

Preekchahotoijs K. K. K.

1. Kura valsts bija okupējusi dokumentā pieminētos pagastus?

2. Kāpēc okupētajās teritorijās nevarēja piedalīties Latvijas Satversmes sapulces vēlēšanās?

3. Kā tika nolemts risināt doto situāciju?

28

SATVERSMES SAPULCES ZENTRALAS VEĻĒŠANU KOMISIJAS
presidija sēdes protokols no 28 aprīļa 1920 g.

Peedalas: SKUJENEKŠ, KLIEWE, BAIKAWŠ, WALDMANŠ.

Komisija nolēma: atteikšosch Satversmes Sapulces lozekļu weetā par eewehletam usskatit sekoschas personas:

Rīgas Apgabalā:

RAINA PLEEKŠCHANA weetā	WISCHU Janni
MEINDERA "	DIMARA RENESLANZ, ELFRIDI
MEIEROWISA "	ZEHŠNEEK - FREUENFELD, Selma
ULMANA "	ASCHANI Pauli
TSCHAKŠTŠ "	KEHMANI Juri
KALNIN Klaras "	BERŠS Isaaku

Kuršemes Apgabalā:

REINHARDA weetā	IRBI Karli
GOLIMANA "	WALDMANI Oskaru
SANDERA "	REINHARDU Gustawu

Semgales Apgabalā:

RAINA PLEEKŠCHANA weeta	GREHWINU Waldi
MEIEROWISA "	BRENDI Augustu
FREUDENSTEINA "	TRONU Schano
ASPASIJAS PLEEKŠCHAN "	DOMBROWSKI Wiktoru

Widzemes Apgabalā:

RAINA PLEEKŠCHANA weetā	PLUHMI Eduardu
REINHARDA "	IRBI Karli
ZELMINA "	SALNI Hermani

Latgales Apgabalā:

RAINA PLEEKŠCHANA weetā	GOLIASU Janni
SKUBIKA "	SCHWABI Arwidu
SKUJENEKŠA "	KALNINU Bruno
KALWINA Bruno "	LAURI Robertu
ASPASIJAS PLEEKŠCHAN "	BENSI Karli

Preekschsehdetajs: *J. Kailis*

sekretars: *M. K...*

LNA LVVA fonda nr. 5486., apraksts nr. 2., lieta nr.3., 28. lp.

28

SATVERSMES SAPULCES ZENTRALAS VEĻĒŠANU KOMISIJAS
presidija sēdes protokols no 29 aprīļa 1920 g.

Peedalas: KLIEWE, BENSUS, SKUJENEKŠ, WALDMANŠ.

Nolēma: atteikšosch Satversmes Sapulces lozekļu weetā par eewehletam usskatit sekoschas personas:

Rīgas Apgabalā:

DIMARA RENESLANZ weetā	DRUŠI Janni
------------------------	-------------

Widzemes Apgabalā:

ULMANA weetā	JAUŠENESU Aleksandru
TSCHAKŠTES "	DAHŠNEEKU Jekabu

Kuršemes Apgabalā:

TSCHAKŠTES weetā	WAHRSBERGU Janni
------------------	------------------

Latgales Apgabalā:

BENSUS weeta	DSELSITI Karli
BOTSCHAGOWA "	PAWLOWU Feodoru

Nolēma: iemaksat Latgales Apgabala komisijai awansu 15.00000.

Preekschsehdetajs: *J. Kailis*

sekretars: *M. K...*

LNA LVVA fonda nr. 5486., apraksts nr. 2., lieta nr.3., 29. lp.

32

Telegramm
København 189/8 28 3 19 50
Kalmā Sowerowstrasse 25 Riga

Принята 4/III 1920 г.
от. 1920/15

Прием /подпись/

Aspasia Haina Sehja 2 Castagnola prient vous telegraphier comme suit nous acceptons candidature pour Constituant dans tous cinq arondissementa Latvija Copenhagen 336

Ahrleetu ministrija ar scho apleszina, ka schi telegrama sapemta no Latvijas general-konsulata Kopenhagenā. /paraksta/ Wispahrejā Departamenta direktors /S.W./ Nr W 2733 5/III 1920 g.

Reģistra № 1084

Es, apskā parakstīces, solocinu šākratoju paricibu ar originalu, kung ma. 2733 Notaram ANDREJAM MEINEM, manā kantori, Rīgā, Kalfju ceļā Nr 1, ezādājo pilsoni. *And. pod. sig. Andrejs Meins*

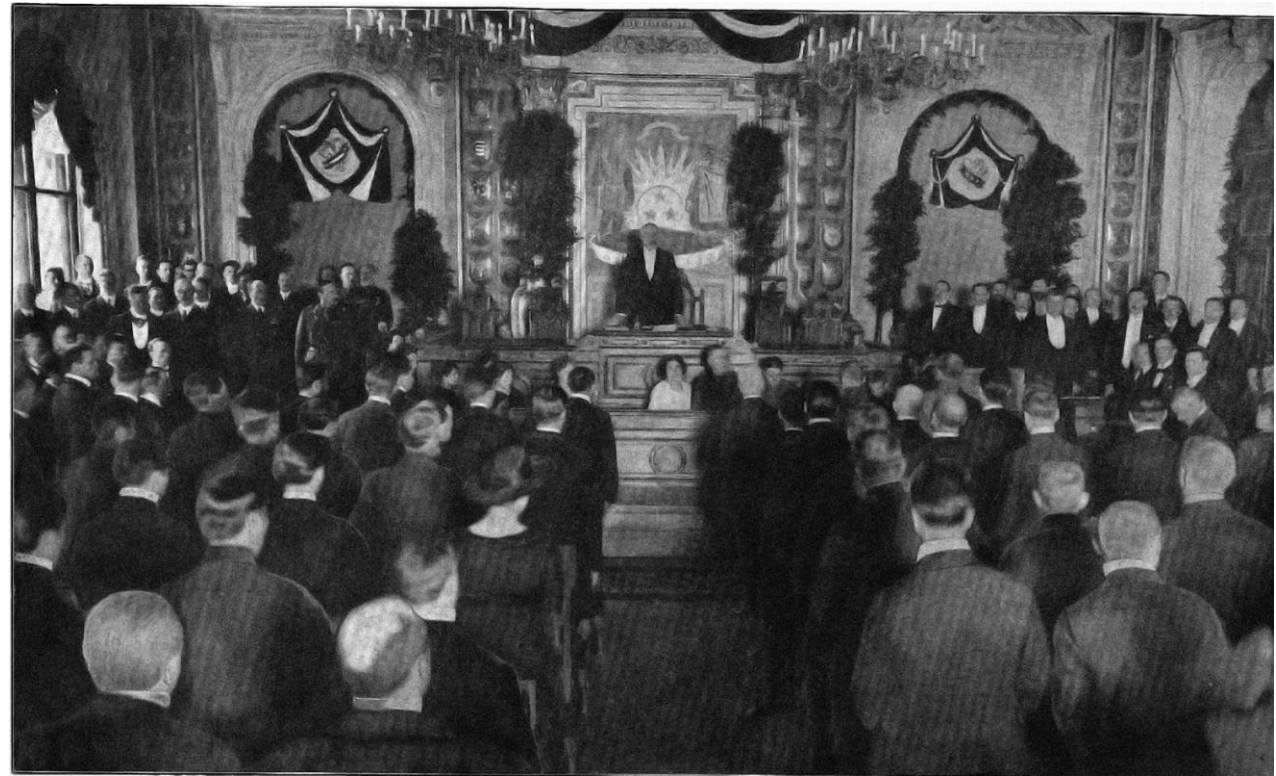
not. Meins

NOTARS: *Meins*

LNA LVVA fonda nr. 5486., apraksts nr. 2., lieta nr. 6., 32.lp.

Kāpēc Satversmes sapulces vēlēšanu kandidāti izvēlējās piedalīties no vairākiem apgabaliem?

Kā šī fotogrāfija papildina iepriekš iepazītos rakstītos vēstures avotus?



Lātwijas Satwersmes Sapulzes swinigais atklāšanas akts 1. maijā 1920.

M. Lapīns veģetāri.

Zentrā — prezidents J. Tschakste, pa kreisi no presidenta — ministru lošcha, pa labi — ahrwalstu diplomatu lošcha. Pehz Tautas Padomes preeksehētāja runas nodseed trihsreis walsts himnu: „Deews, swēhli Lātwiju”. Pirmo sehdi atklabj klahtesot 137 Satwersmes Sapulzes lozekļeem.

Mārtiņš Lapīns. **Latvijas Satversmes sapulces svinīgais atklāšanas akts 1920. gada 1. maijā.**

Dokumenta Nr.: 184003. Pieejams:

<https://saite.lv/Gdtxz>

Izmantotie vēstures avoti

1. LNA LVVA fonda nr. 5486., apraksts nr. 2., lieta nr. 1., 14.-16.lpp.
2. LNA LVVA fonda nr. 5486., apraksts nr. 2., lieta nr. 1., 75.lp.
3. LNA LVVA fonda nr. 5486., apraksts nr. 2., lieta nr.3., 29. lp.
4. LNA LVVA fonda nr. 5486., apraksts nr. 2., lieta nr.3., 11. lp.
5. LNA LVVA fonda nr. 5486., apraksts nr. 2., lieta nr.3., 28. lp.
6. LNA LVVA fonda nr. 5486., apraksts nr. 2., lieta nr. 6., 32.lp.
7. LNA LVVA fonda nr. 5486., apraksts nr. 2., lieta nr. 22., 48.lp.
8. Mārtiņš Lapiņš. Latvijas Satversmes sapulces svinīgais atklāšanas akts 1920. gada 1. maijā. Dokumenta Nr.: 184003. Pieejams: <https://saite.lv/Gdtxz>