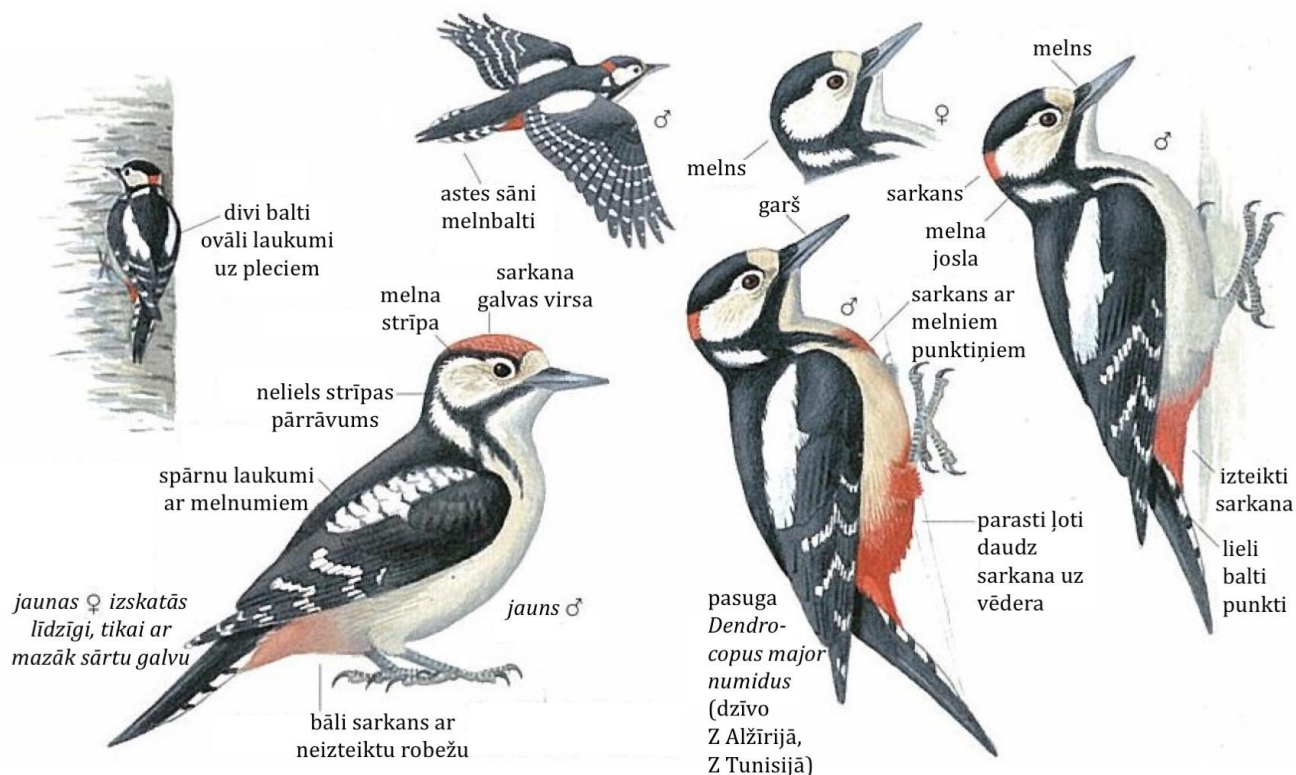


Dižraibais dzenis

Latvijas Ornitoloģijas biedrības (LOB) par 2016. gada putnu ir izvēlējusies dižraibo dzeni *Dendrocopos major*. Dižraibais dzenis apdzīvo dažādus mežus un ir biežāk sastopamā no deviņām Latvijas dzeņu sugām.



Dižraibā dzeņa apspalvojumu veido tikai trīs krāsas: melna, balta un sarkana. Tās izkārtotas tikai šai sugai raksturīgā veidā. Apzīmējumi: ♀ - mātīte, ♂ - tēviņš.

Attēls no: L. Svenson, K. Mullarney, D. Zetterstrom "Collins Bird Guide Second Edition"



Dižraibā dzeņa dūnu spalvas nodrošina siltumu un iekrāso putnu tam raksturīgos toņos.



Primārās lidspalvas ir melnas un rotā spārnus ar lieliem baltiem lāsumiem, kā arī nodrošina lidošanu.

Attēli no: http://www.ornithos.de/Ornithos/Feather_Collection/Dendrocopos_major/Dendrocopos_major.htm#Top

Dzeņi lielāko laiku sava mūža pavada kokos un pārlidojumos starp tiem, tāpēc to ķermeņi ir īpaši pielāgoti tādām dzīvesveidam. Dižraibais putns ir atlētisks: ar spēcīgām kājām, stingru asti, izturīgu galvu un knābi, kā arī spēcīgiem krūšu muskuļiem, kas palīdz veikli lidot.

Spēcīgas KĀJAS



Putna kājas ir īsas, spēcīgas. Tās īpaši pielāgotas kāpelēšanai pa koku stumbriem un zariem: divi pirksti ir vērsti uz ķermeņa priekšpusi, bet divi – aizmuguri.

Attēls no: <http://www.arkive.org/great-spotted-woodpecker/dendrocopos-major/image-A22912.html>



Arī kāju nagi palīdz noturēties pat pie visgludākā stumbra: tie ir gari un asi.

Attēls no: <http://природаэвенки.рф/виды-животных/Дятел%20большой%20пестрый%20-%20Dendrocopos%20major%20L>

Stingra ASTE



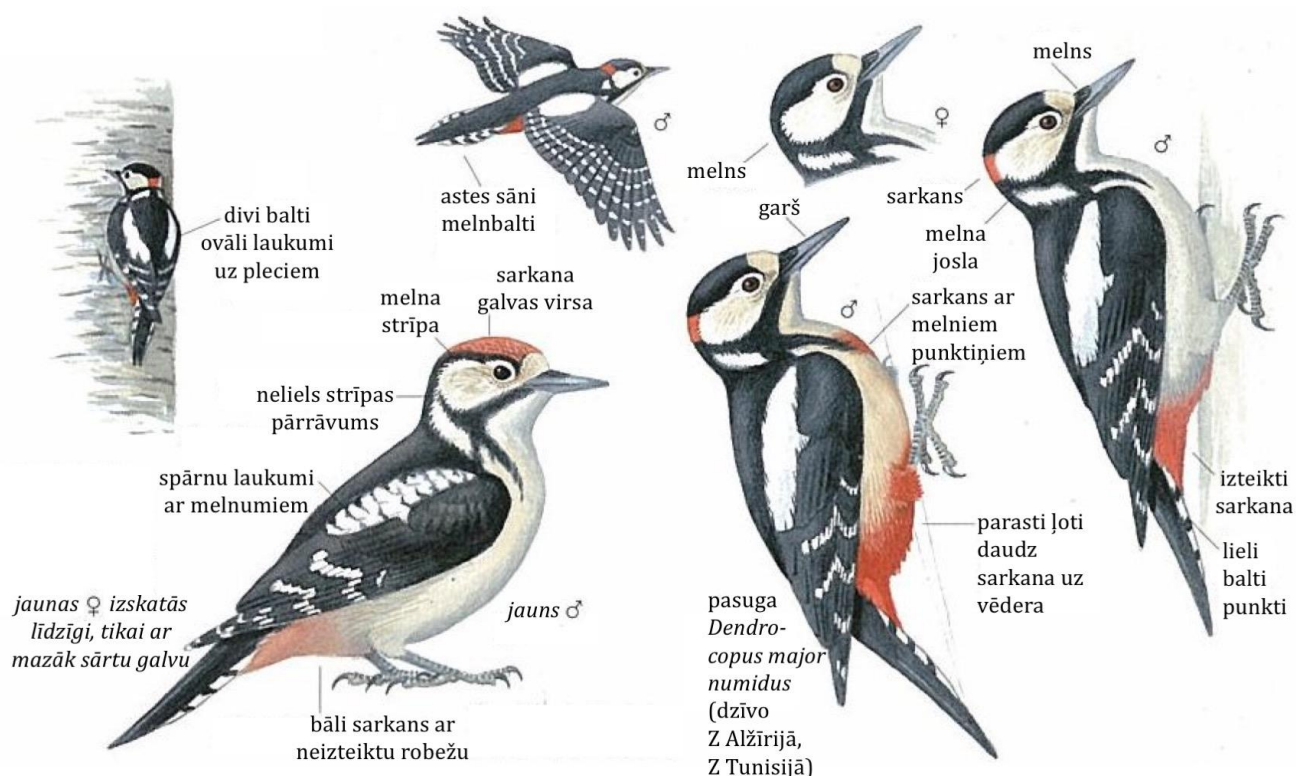
Astes spalvas ir ļoti stingras, pat cietas. Kad dzenis kal, tās kalpo kā viens no atbalsta punktiem, lai stingrāk turētos pie koka.

Astes spalvu cietība noder arī, lai veiklāk ielīstu savā dobumā. Tad tās kalpo kā svira.

Attēls no: http://fotoparus.com/photogallery/animals/wild_animals/aves/20_PICIFORMES_PICIDAE_Dendrocopos_major/slides/nest14-101_Dendrocopos_major_2014_0618_1937.html

Dižraibais dzenis

Latvijas Ornitoloģijas biedrības (LOB) par 2016. gada putnu ir izvēlējusies dižraibo dzeni *Dendrocopos major*. Dižraibais dzenis apdzīvo dažādus mežus un ir biežāk sastopamā no deviņām Latvijas dzeņu sugām.



Dižraibā dzeņa apspalvojumu veido tikai trīs krāsas: melna, balta un sarkana. Tās izkārtotas tikai šai sugai raksturīgā veidā. Apzīmējumi: ♀ - mātīte, ♂ - tēviņš.

Attēls no: L. Svenson, K. Mullarney, D. Zetterstrom "Collins Bird Guide Second Edition"

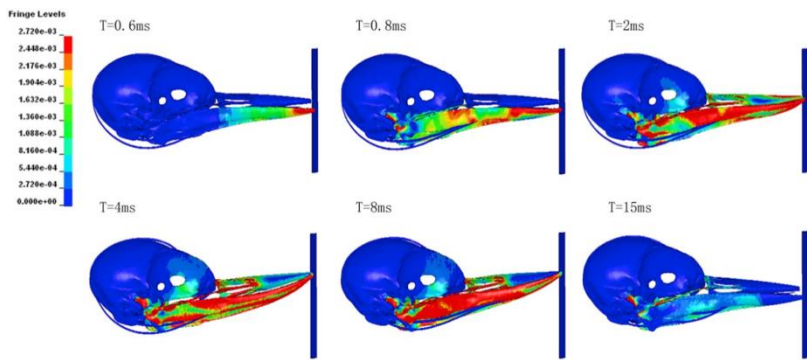
Dzeņu DZIESMA

Satraukuma brīžos dižraibie dzeņi var *dzeniski* paust savu attieksmi ar skaļu kļiedzienu. Tas izklausās it kā strauji saspiestu suņiem paredzētās rotalīetas ar pīkstuli: "Kik! ... Kik! ... Kik! ..."

Kalšanu dzeņi izmanto ne tikai lai veidotu sev dobumus un iegūtu barību. To pavasaros dzeņi izmanto arī kā rieta dziesmu. Tēviņi kaļ skanīgos zaros, lai parādītu savu teritoriju un aicinātu mātītes.

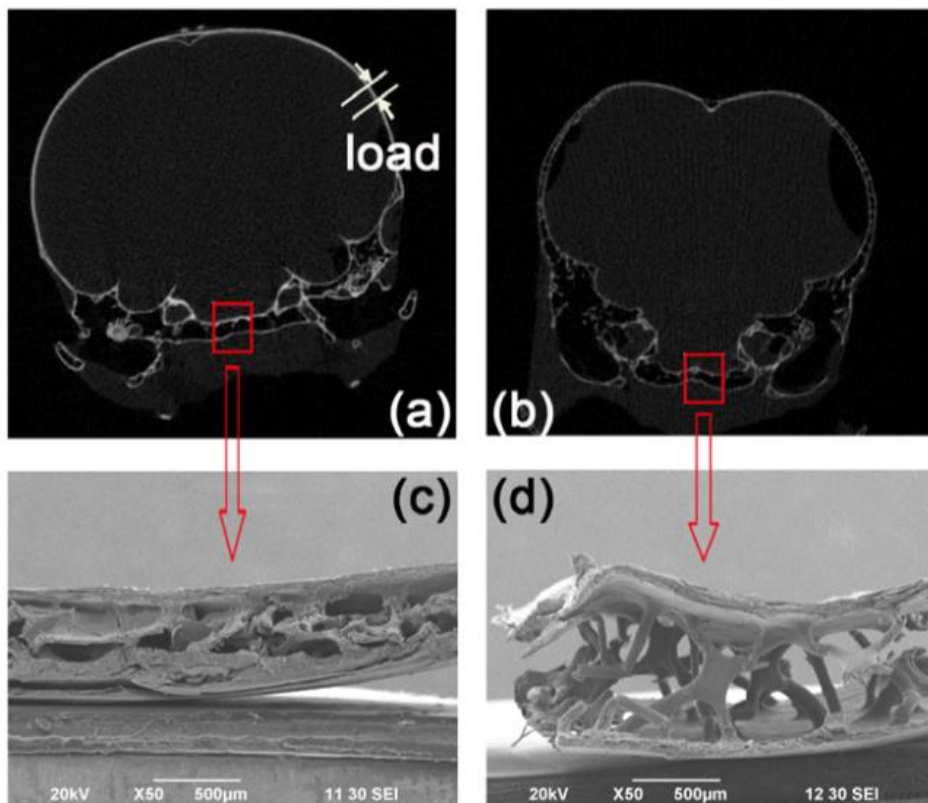
Izturīgs GALVASKAUSS un kustīgs KNĀBIS

Salīdzinot ar citiem putniem, dzeņiem ir īpatnēja galvaskausa uzbūve. Tā skaidrojama ar nepārtraukto knābja sišanu pret koku – ja tas putnam radītu traumas, dzeņi nebūtu spējīgi veidot dobumus un meklēt barību koksnē. Knābi putns izmanto gan kā āmuru, gan kā kaltu, lai veidotu dobumus un meklētu barības objektus.



Šajos attēlos redzams, kādu slodzi piedzīvo dižraibā dzeņa knābis un galvaskauss. Jo sarkanāka atzīmēta vieta, jo lielāku slodzi kaula daļa izjūt kalšanas laikā. Apakšžoklis ir kustīgā knābja daļa, kas rada brīžus, kad augšējā vai apakšējā knābja daļa ir garāka par otru pusi. Kalšanā galvenokārt izmanto garāko knābja daļu.

Attēls no: <https://www.plos.org/media/press/2011/pone-06-09-fan.pdf>



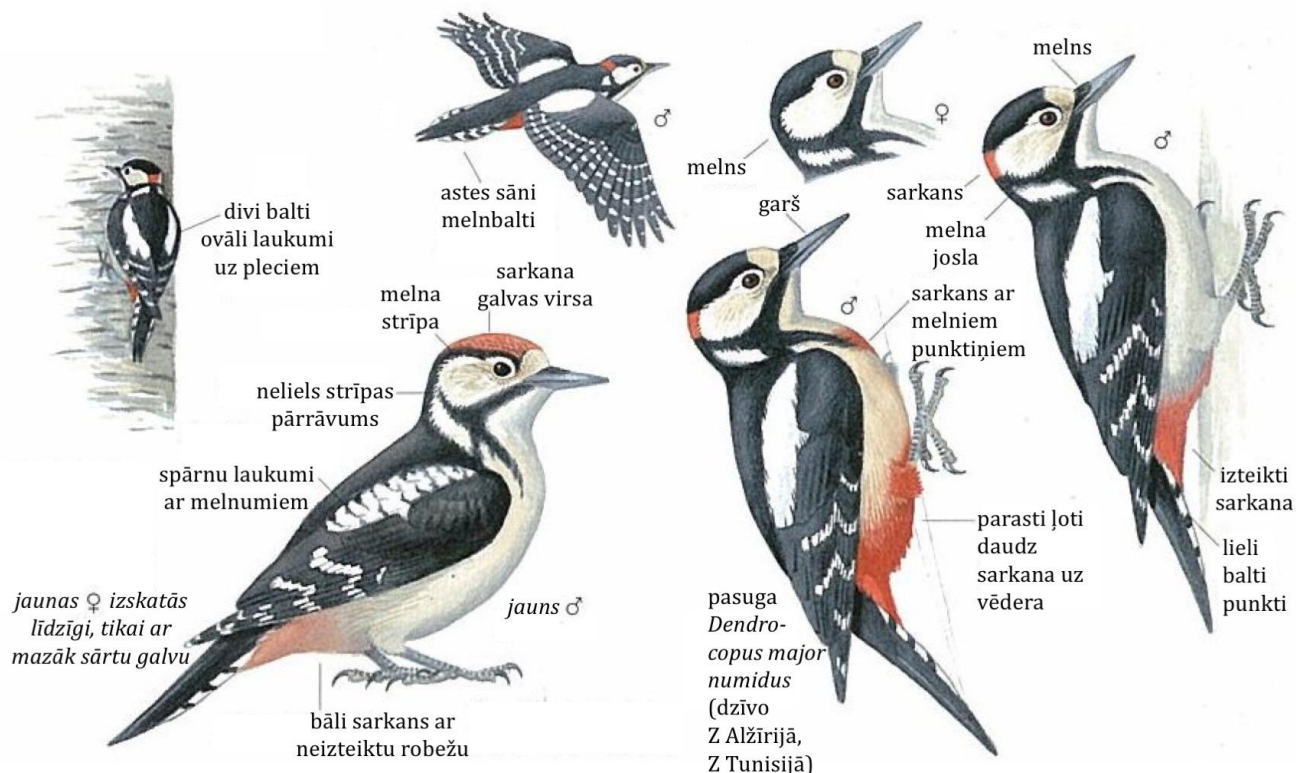
Attēlos (a) un (c) attēlota dzeņa galvaskausa kaula uzbūve šķērs griezumā pie galvas pamatnes. Salīdzinājumam: attēlos (b) un (d) – pupuķa. Pupuķis nekaļ kokos dobumus. Dzeņa kaula uzbūve ir daudz stingrāka, blīvāka.

Attēls no: <https://www.plos.org/media/press/2011/pone-06-09-fan.pdf>

Dižraibais dzenis

Latvijas Ornitoloģijas biedrības (LOB) par 2016. gada putnu ir izvēlējusies dižraibo dzeni *Dendrocopos major*. Dižraibais dzenis apdzīvo dažādus mežus un ir biežāk sastopamā no deviņām Latvijas dzeņu sugām.

Dižraibais dzenis ir viens no meža "lietussarga" sugām, jo tā izkaltie dobumi noder ne tikai paša ligzdai, bet pēc tam arī citām putnu sugām, piemēram, zilītēm un citiem dzīvniekiem.



Dižraibā dzeņa apspalvojumu veido tikai trīs krāsas: melna, balta un sarkana. Tās izkārtotas tikai šai sugai raksturīgā veidā. Apzīmējumi: ♀ - mātīte, ♂ - tēviņš.

Attēls no: L. Svenson, K. Mullarney, D. Zetterstrom "Collins Bird Guide Second Edition"



Dižraibā dzeņa dūnu spalvas nodrošina siltumu un iekrāso putnu tam raksturīgos toņos.



Primārās lidspalvas ir melnas un rotā spārnus ar lieliem baltiem lāsumiem, kā arī nodrošina lidošanu.

Attēli no: http://www.ornithos.de/Ornithos/Feather_Collection/Dendrocopos_major/Dendrocopos_major.htm#Top

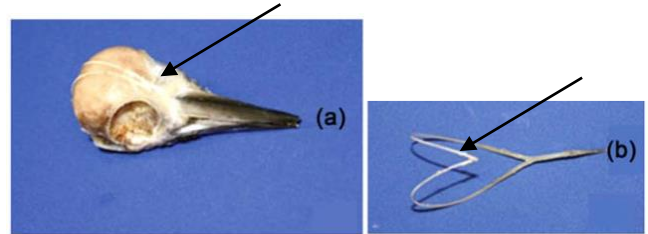
Gara, lipīga MĒLE ar āķīti galā

Vasaras laikā dižraibie dzeņi barojas ar kāpuriem, kas grauž ejas koku stumbros. Pirmkārt, dzeņis izkaļ kokā caurumu, lai nokļūtu līdz kāpura ejai. Pēc tam putns ejā iebāž mēli un mēģina izvilkēt barību laukā. Lai dzeņi to varētu paveikt, tiem ir īpaši pielāgojumi.



Dižraibā dzeņa mēle ir izbīdāma. Tas nepieciešams, lai tad, kad atrasta kāda kāpura eja kokā, tur varētu iebāzt pēc iespējas garāku mēli un izvilkēt barību laukā.

Attēls no: <http://what-when-how.com/birds/great-spotted-woodpecker-birds/>



Mēle ir piestiprināta pie galvaskausa (a) ar īpašu mēles kaulu (b). Ar bultu ir apzīmēta vieta, kur mēles kauls piestiprinās pie galvaskausa.

Attēls no: <https://www.plos.org/media/press/2011/pone-06-09-fan.pdf>



Dzeņa mēle. Tās galā ir tādi kā makšķerāķa āķīši, ļoti mazi. Tas nodrošina, ka ar mēli uzdurtais kāpurs nevar aizbēgt vai nokrist atpakaļ savās ejās.

Attēls no: F. B. Gill "Ornithology. Third Edition"



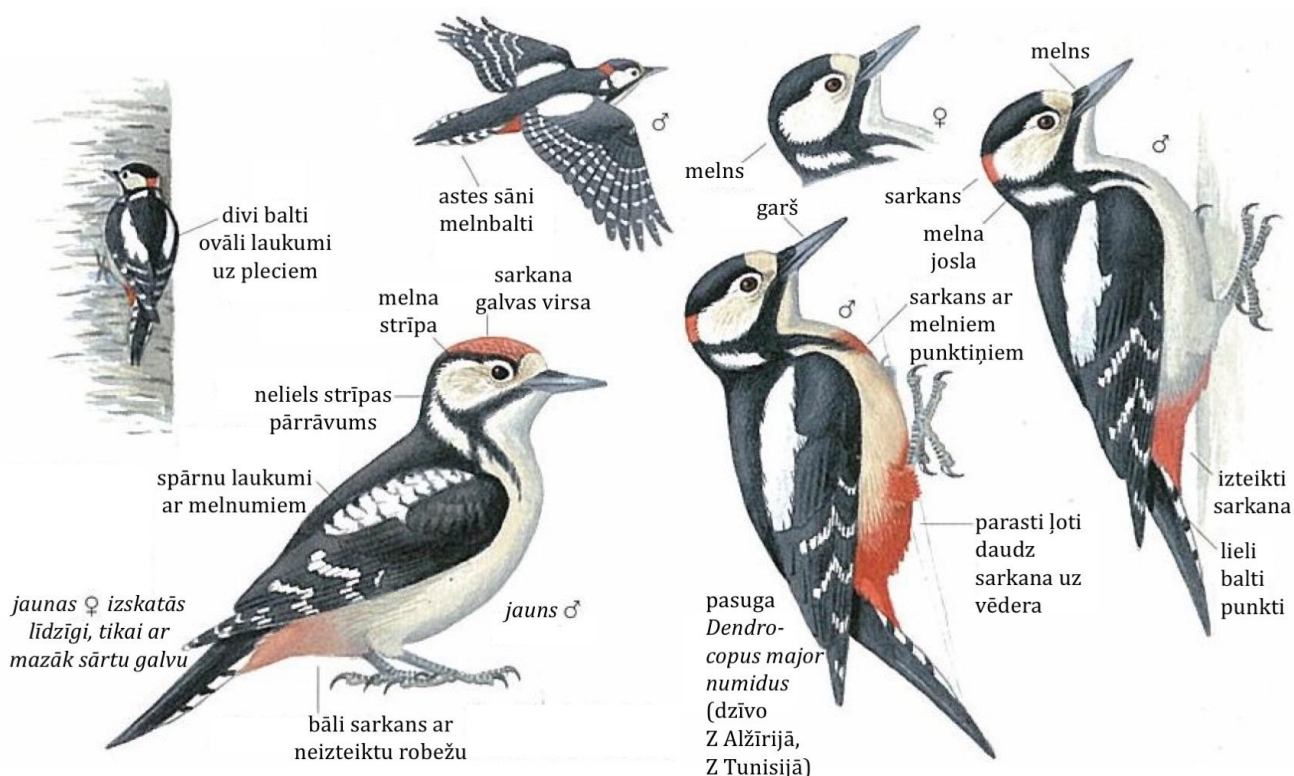
Dzeņa mēle ir stingra un arī nedaudz lipīga, kas papildus nodrošina barības neizmukšanu.

Attēls no:

http://fotoparus.com/photogallery/animals/wild_animals/aves/20_PICIFORMES_PICIDAE_Dendrocopos_major/slides/birds_feeding_Dendrocopos_major201203101605-3.html

Dižraibais dzenis

Latvijas Ornitoloģijas biedrības (LOB) par 2016. gada putnu ir izvēlējusies dižraibo dzeni *Dendrocopos major*. Dižraibais dzenis apdzīvo dažādus mežus un ir biežāk sastopamā no deviņām Latvijas dzeņu sugām.



Dižraibā dzeņa apspalvojumu veido tikai trīs krāsas: melna, balta un sarkana. Tās izkārtotas tikai šai sugai raksturīgā veidā. Apzīmējumi: ♀ - mātīte, ♂ - tēviņš.

Attēls no: L. Svenson, K. Mullarney, D. Zetterstrom "Collins Bird Guide Second Edition"

Ziemā pārtiek no ČIEKURIEM un SPEĶA

Ziemā dižraibie dzeņi paliek Latvijā – tie ir nometnieki. Tā kā ziemā auksto apstākļu dēļ nav pieejami kāpuri un citi kukaiņi, putni izmanto alternatīvus barības veidus.



Ziemā dižraibie dzeņi izveido vietu, kur iestiprināt čiekurus. Tās sauc par kalvēm. Putni čiekurus kaļ un izēd no tiem barības vielām bagātās sēklas.

Attēls no:

http://fotoparus.com/photogallery/animals/wild_animals/aves/20_PICIFORMES_PICIDAE_Dendrocopos_major/slides/trace_birds_Dendrocopos_major200701031127.html



Parasti pie kalvēm veidojas sakaltu čiekuru kaudzes.

Attēls no:

http://fotoparus.com/photogallery/animals/wild_animals/aves/20_PICIFORMES_PICIDAE_Dendrocopos_major/slides/trace_birds_Dendrocopos_major200701031118.html

Baltas OLAS koku DOBUMĀ

Pavasārī dižraibie dzeņi paši kaļ dobumus, lai tajos dētu olas, tās perētu un pēc tam rūpētos par jauno paaudzi. Dobumi ir ar ieapaļu ieeju un turpinās uz leju.



Dižraibā dzeņa ligzda. Tajā parasti ir piecas līdz septiņas olas. Olas ir baltas. Tām nav speciāla krāsojuma, jo dobumā tās ir tumsā, un neviens tās neredz – nav nepieciešams tās vēl kā īpaši slēpt.

Attēls no: <http://www.bto.org/about-birds/nnbw/nesting-birds/great-spotted-woodpecker>

Rūpes par MAZUĻIEM



Pieaugušie dzeņi rūpējas par saviem mazuļiem, līdz tie paši iegūst spēju lidot. Katrā barošanas reizē viens no mazuļiem pakāpjas līdz dobuma skrejai.

Attēls no: <https://www.tumblr.com/search/tree%20cavity>